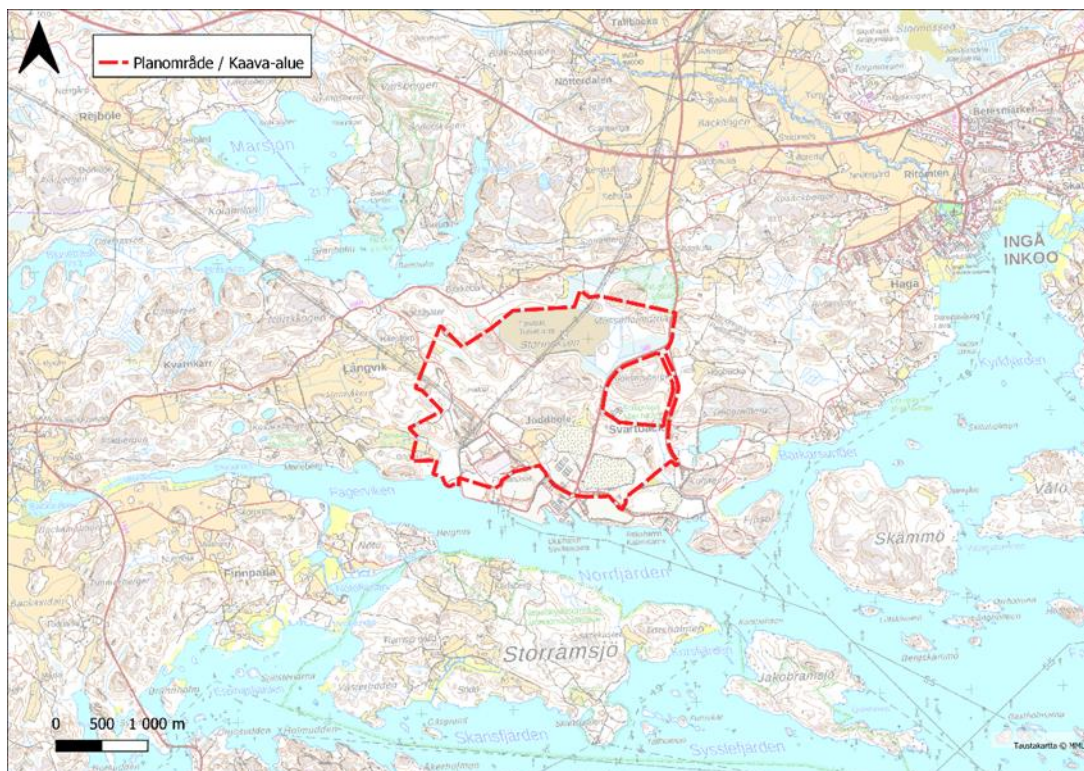




Joddböle V detaljplaneändring

PROGRAM FÖR DELTAGANDE OCH BEDÖMNING



FCG Finnish Consulting Group Oy

29.5.2024/ reviderad 5.6.2024

1 Inledning

Enligt markanvändnings- och bygglagens 63 § ska det i samband med planläggningen, med beaktande av planens omfattning och innehåll, utarbetas ett program för deltagande och växelverkan samt för bedömning av planens konsekvenser.

I programmet för deltagande och bedömning presenteras planläggningsprojektets läge och syften samt informeras om hur intressenterna kan påverka planläggningen och hur planens konsekvenser bedöms under arbetet.

Programmet för deltagande och bedömning (PDB) kompletteras enligt behov vartefter planeringen framskrider och det finns framlagt på stadens anslagstavlor under den tid som anges i kungörelsen.

1.1 Detaljplanens namn och planeringsområdet

Detaljplanens namn är Joddböle V detaljplaneändring. Planeringsområdet ligger cirka 5 kilometer sydväst om Ingå centrum. Planeringsområdet omfattar cirka 444 ha. Planeringsområdets gränser justeras vid behov vartefter planläggningen framskrider.

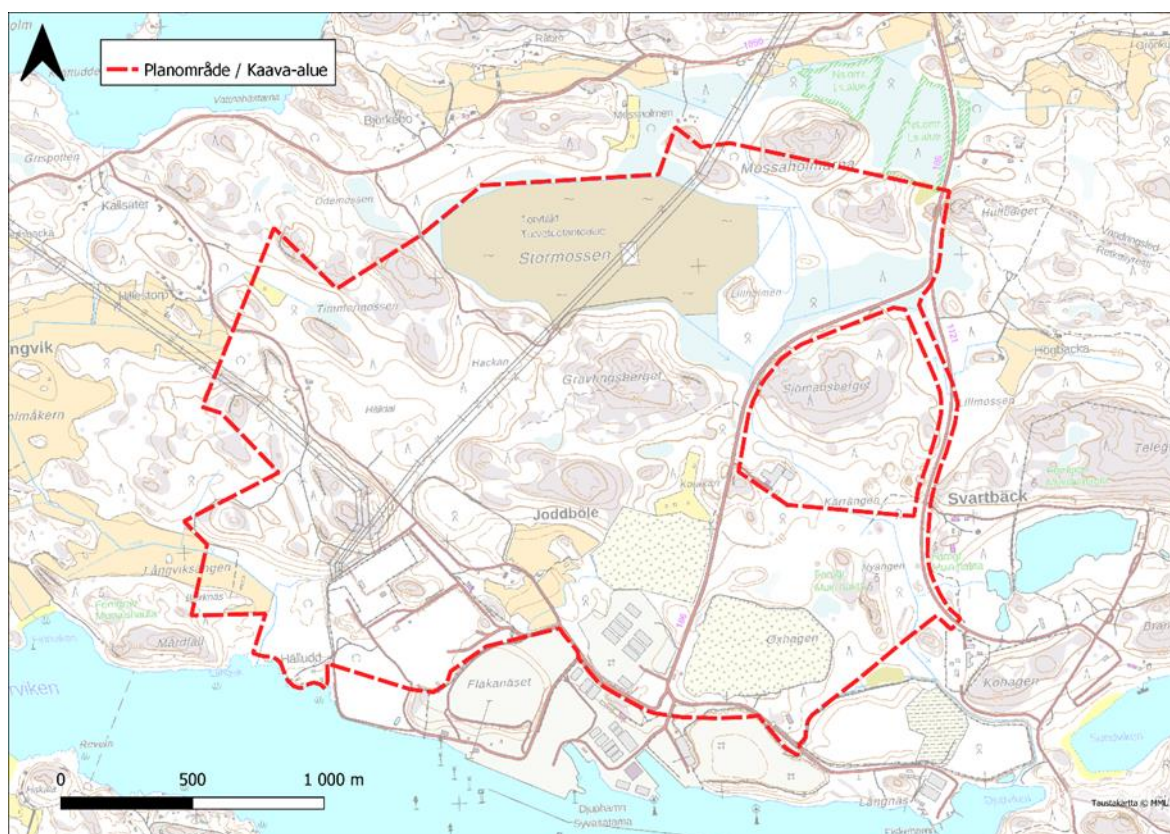


Bild 1. Detaljplaneområdets läge. Områdets ungefärliga gräns är markerad med rött. Planläggningsområdet preciseras vid behov vartefter planeringen framskrider. (Karta: LMV)

1.2 Planläggningen av Joddböle

I Joddböle har sedan år 2019 flera olika detaljplaneändringar varit anhängiggjorda: Joddböle I, Joddböle II (Joddböle I–II, Joddböle I & II slogs samman efter utkastsskedet), Joddböle III, Hamnen samt Joddböle IV.

Ingå kommunfullmäktige godkände 22.9.2022 § 41 detaljplaneändringen Joddböle III, Hamnen och beslutet vann laga kraft 1.11.2022. Detaljplanen möjliggör att ett flytande LNG-terminalfartyg placeras i Ingå djuphamn. Terminalfartyget anlände till Ingå djuphamn i slutet av år 2022 och har fungerat på området sedan dess.

På markägarens begäran och efter beslut av Ingå kommunfullmäktige avbröts uppgörandet av detaljplaneändringen Joddböle I–II.

På initiativ av markägarna beslutade Ingå kommunfullmäktige 11.12.2023 § 253 att avbryta alla anhängiggjorda detaljplaneprojekt i Joddböle (Joddböle III & Joddböle IV) samt inleda en ny detaljplaneändring Joddböle V för att möjliggöra ett kolsnålt stålverk.

Beslutet om att inleda planläggningen fattades i kommunstyrelsen den 11.12.2023 § 253. Avtalet om kostnaderna för planprojektet godkändes i kommunstyrelsen den 6.5.2024 § 122

1.3 Planläggningens mål

Allmänna mål

Målet med detaljplaneändringen Joddböle V är att göra det möjligt att utveckla området som ett industriområde, där man i första hand kan placera en produktionsanläggning för grönt stål, dess stödfunktioner samt annan industriell verksamhet som drar nytta av områdets infrastruktur. På längre sikt är målet också att reservera en järnvägsförbindelse från kustbanan till området.

I detaljplanen fastställs hur området ska användas i framtiden: vad som ska bevaras, vad som får byggas, var och på vilket sätt. I planen anges till exempel byggnadernas läge, dimensionering och vad de ska användas till. Vid uppgörandet av detaljplanen fäster man uppmärksamhet vid att planområdet ligger i anslutning till ett hamnområde av betydelse på riksnivå samt att försörjningsberedskapscentralen ligger i närheten av planområdet. I planläggningsarbetet används såväl tidigare uppgjorda som nya utredningar och resultaten av dessa beaktas i planlösningen.

I avtalet om att inleda planläggningen har kommunen dessutom ställt upp följande mål:

- Att på tillräcklig nivå trygga kommunens beredskap gällande vattenförsörjningen
- Att utreda möjligheterna till ekologisk kompensation på planområdet eller på andra områden som lämpar sig för kompensation
- Att så heltäckande som möjligt utreda möjligheterna att minimera eventuella negativa miljökonsekvenser
- Att se till att trafiken på området löper smidigt samt förse området med nödvändiga leder för fotgängare och cyklister

Utredningarna och konsekvensbedömningarna kompletteras vartefter planprocessen framskrider.

Markägarnas mål för detaljplaneändringen

På planområdet finns fyra huvudsakliga markägare:

Fortum Power and Heat Oy, 267,4 ha, Oy Inkoo Shipping Ab, 66,1 ha, Rudus Oy, 59,6 ha och Försörjningsberedskapscentralen, 33,0 ha. Dessutom är stamnätsbolaget Fingrid Oy verksamt på området. Ingå kommun äger reningsverkets område, ca 1,4 ha.

Fortum

Fortums främsta mål har ända sedan år 2016, då beslutet om att lägga ner kraftverket fattades, varit att få till stånd ny industriell verksamhet på området, som kan dra nytta av den existerande industriella infrastrukturen och skapa ett betydande antal nya arbetsplatser i kommunen. Fortums mål är att i enlighet med sin strategi stöda frigörelse från fossila bränslen, vilket Fortum ser som en central förutsättning för att stävja klimatförändringen. Ett av de viktigaste målen är att svara på den växande efterfrågan på fossilfritt stål, genom att erbjuda ett område som lämpar sig för ett stålverk (T/kem). Ytterligare en målsättning är att reservera det nuvarande torvproduktionsområdets för produktion av solenergi.

I ett tidigare detaljplaneskede, Joddböle III, eftersträvade Fortum en produktionsanläggning för grön ammoniak. Det här målet har Fortum nu avstått ifrån, för att möjliggöra ett lokalt godkännande av detaljplaneändringen.

Blastr Green Steel Oy

Fortum har avtalat med Blastr Green Steel Oy om ett projekt gällande placeringen av ett grönt stålverk på det f.d. kraftverkets område. Blastr Green Steel har å sin sida avtalat med Inkoo Shipping och Rudus om att få använda deras markområden för planering av stålverket.

Blastr Green Steel planerar att bygga en produktionsanläggning för grönt stål och en integrerad väteproduktionsanläggning på planområdet. Målet är att producera stål med 90 % mindre koldioxidutsläpp än ett genomsnittligt europeiskt stålverk. I målet ingår också de indirekta utsläpp som uppstår i värdekedjan (scope 1–3). Vid framställningen av stål ersätts stenkolk med väte i järnmalmpelletternas reduktionsprocess. Förutom direktreducerad järnsvamp används återvunnet stål som råmaterial för framställning av stål i den elektriska ljusbågsugnen. Företagets mål är att producera 2,5 miljoner ton högklassigt valsat stål som skeppas från Ingå djuphamn till de växande marknaderna i Europa. Stålfabrikens MKB-process påbörjades år 2023 och den uppskattas bli färdig i början av år 2025. Blastr Green Steels mål är att fabriken vara i full produktion vid 2020-talets slut.

Fingrid

Fingrids mål är att möjliggöra användning, underhåll och utveckling av elens existerande infrastruktur på området. Ytterligare en målsättning är att placera en tredje sjökabel på området.

Rudus

Rudus Oy:s mål är att på sitt område bryta stenmaterial för försäljning, öka byggrätten på TT-tomten i den nuvarande detaljplanen, ta bort en onödig reservering för en gasledning och samordna det här området och de omgivande områdenas trafikarrangemang och järnvägsreservering. Samtidigt planeras de arrangemang under byggnadstiden, som anknyter till utjämning av kvarteren och hantering av det stenmaterial som bryts i kvarteren. Detta förverkligas av Rudus Oy.

Inkoo Shipping Oy

Inkoo Shippings mål är att få aktörer till området, som använder hamnen och möjliggör en utvidgning av hamnen. Planändringen skapar förutsättningar för att uppnå det här målet. Planändringen möjliggör också att alla Inkoo Shippings områden tas i effektiv användning, vilket också är Inkoo Shippings mål.

Försörjningsberedskapscentralens

Försörjningsberedskapscentralens mål är att Oljehamnsvägen ändras från gatuområde till körförbindelse. Med ändringen försäkras man sig om att trafiken på Oljehamnsvägen minimeras och säkerheten därmed förbättras. Försörjningsberedskapscentralen har inga särskilda mål gällande sina landområden i planens norra del, som preliminärt delvis är anvisade som T-område.

2 Beskrivning av planområdet

Planområdet ligger vid Norrfjärdens strand, cirka fem kilometer från Ingå centrum. Norr om området går förbindelsevägen 1130 (Fagerviksvägen) och söder om området finns ön Storramsjö. Öster om området går landsväg 186 (Hamnvägen) i nord-sydlig riktning. Planområdet korsas av två 400 kV:s och fyra 110 kV:s kraftledningar i två ledningskorridorer: en i sydväst–nordostlig riktning och en i nordväst–sydostlig riktning. Söder om området ligger Ingå djuphamn, som omfattar Fortums och Inkoo Shippings hamnområden.



Bild 2. Flygbild över planområdet. Planområdets ungefärliga avgränsning är markerad med rött. Planområdet preciseras vid behov vartefter planläggningen framskrider. (Bild: LMV)

2.1 Byggd miljö

I den södra delen av planområdet fanns tidigare Fortums kolkraftverk, som nu är rivet. Öster om området ligger Inkoo Shippings hamn samt den s.k. Fiskehamnen, där det bl.a. finns ett båthotell. Söder om planområdet ligger Ingå djuphamn med byggnader och konstruktioner som hänför sig till hamnens verksamhet. Kommunens avloppsreningsverk ligger öster om Inkoo Shippings hamn. I söder gränsar området till det hamnområde där det finns ett LNG-terminalfartyg.

2.2 Landskapsbild och naturmiljö

Planområdets och dess närområdes landskapsbild består av vidsträckta industri- och hamnområden, delvis sprängda skogbevuxna bergsryggar, en stor torvmyr samt av havsområden.

Planområdets södra del är bebyggd och består av det rivna kraftverkets område och hamnen. Landskapet domineras av hamnens och kraftverkets öppna fält, kolhögen samt byggnader och lyftkranar som behövs för verksamheten i hamnen. I planområdets södra del ligger Inkoo Shippings lagringsfält och hallar.

Norr om kraftverket ligger Stor-Olars lantliga gårdsmiljö, som omges av träd och öppna åkrar. Nordväst om byggnaderna ligger ett fält som använts för lagring av aska. Åkrarna representerar för sin del ett öppet landskap.

I planområdets norra del bildar myren och skogsområdet tydliga helheter. Skogsområdet förhindrar effektivt utsikten från kraftverks- och hamnområdet mot andra håll än mot havet. I det bergiga skogslandskapet syns kraftledningarna som går genom området.

Planområdet har en varierande topografi. Bergsryggarna, som huvudsakligen går i öst-västlig riktning, höjer sig 30–45 meter över havet. På planområdet finns inga grundvattenområden.

I norra kanten av planområdet Joddböle V har man år 2023 observerat fortplantnings- och rastplatser för flygekorrar, vilka enligt lag är tryggade som objekt i värdeklass 1.

I Stor-Olars gårds jordkällare hittade man i mars 2024 en övervintrande nordfladdermus. Alla övervintringsplatser för fladdermöss är skyddade när de är i användning (SLTY 2023). Objektet fyller kriterierna för lämpliga övervintringsplatser för fladdermöss i EU:s naturdirektiv IV(a) och är en skyddad viloplats i värdeklass 1 enligt artdirektivet.

Fladdermössen använder eventuellt Stor-Olars gårds ekonomibyggnader som dagsgömslen. Man bör kontrollera om det finns dagsgömslen i det här byggnaderna, eftersom det är möjligt att de är skyddade viloplats för fladdermöss. Om så är fallet, är det fråga om ett objekt i värdeklass 1, som är skyddat i lag.

På planområdet finns fyra naturtyper i värdeklass 2 (särskilt viktiga objekt). Norr om Oxhagen finns ett starkt utrotningshotat (EN) klibbalskärr, med hög biodiversitet samt ställvis täckt av sumpskog, samt dess avrinningsområde och skyddszon. Tillsammans med klibbalskärr, som en del av samma naturhelhet, har det vuxit upp en grandominerad frisk moskog (VU) samt ett riskärr (EN). I planområdets östra del rinner en bäck, vars mest representativa delar är i naturligt tillstånd (Vattenlagen 3 kap. 2 § naturliga förhållanden i bäckfåra. Skogslagen 10 § omedelbara närmiljöer för små vattendrag).

Naturobjekt i värdeklasserna 3 och 4 är viktiga för naturens biodiversitet och de bör, när det är möjligt, tas i beaktande vid planläggningen. Objekten i värdeklasserna 3 och 4 är uppräknade i sammandraget av de naturutredningar som gjordes för planen år 2024.

2.3 Kulturmiljö

På planområdet finns fasta fornlämningar. I närheten av Stor-Olars går finns en historisk boplats (Joddböle gamla bytomt, beteckning 1000023265). Den gamla bytomten är delvis bebyggd (Stor-Olars byggnader: bostadsbyggnad och uthusbyggnader).

I mitten av planområdet, på västra sidan, finns en kolmila (Joddböle 2, beteckning 1000023266). På platsen finns lämningar efter en kolningsgrop.

Öster om området finns flera fornlämningar: de fasta fornlämningarna Nyängen, Oxhagaberget (stenröse från bronsåldern, beteckning 1000009755) och Kohagen (gravplats från järnåldern, beteckning 1000009755).

Förutom de fasta fornlämningarna finns det andra kulturarvsobjekt på området: två råmärken av sten (beteckning 1000023633) samt stenrösen (beteckningar 1000023631, 1000032628 och 1999921240).

I närheten av planområdet på Sjömansbergets område finns en fast fornlämning och två övriga kulturarvsobjekt. En fast fornlämning (Svartbäcks stenröse från bronsåldern) ligger på planområdets östra gräns.

På planområdet ligger Stor-Olars gårds karaktärsbyggnad som klassificerats som lokalt värdefullt objekt. Över Stor-Olars byggnader gjordes en byggnadsdokumentation år 2021 (FCG).

2.4 Trafik

Öster om området, i nord-sydlig riktning, går landsväg 186 (Hamnvägen) som ansluter till stamväg 51 via en planskild korsning. År 2021 var den genomsnittliga dygnstrafiken längs Hamnvägen 563 fordon per dygn. Den tunga trafikens andel av dygnstrafiken var 265 fordon per dygn år 2021. Planområdet korsas av körförbindelsen Kraftverksvägen, som går från Hamnvägen till Fagerviksvägen. I området finns dessutom flera sandvägar. En del av körförbindelsen till kommunens avloppsreningsverk och Fiskhamnen blir i planområdets södra kant och längst i öster på planområdet finns körförbindelsen från Hamnvägen till Försörjningsberedskapscentralen.

I planområdet eller dess närhet finns inga trottoarer eller cykelvägar.

2.5 Avtal som gäller området

Ett avtal om att inleda planläggning av området har ingåtts med markägarna. Avsikten är att efter förslagsskedet göra upp ett markanvändningsavtal mellan kommunen och markägarna.

2.6 Markägoförhållanden

Planområdet ägs till största delen av Fortum. Övriga markägare är Försörjningsberedskapscentralen, Rudus, Inkoo Shipping och Ingå kommun.

3 Planeringssituationen

3.1 Riksomfattande mål för områdesanvändningen

De riksomfattande målen för områdesanvändningen utgör en del av markanvändnings- och bygglagens system för planering av områdesanvändningen. 14.12.2017 fattade statsrådet beslut om de nya riksomfattande målen för områdesanvändningen och de trädde i kraft 1.4.2018.

De riksomfattande målen för områdesanvändningen omfattar följande helheter:

- fungerande samhällen och hållbara färd sätt

- ett effektivt trafiksystem
- en sund och trygg livsmiljö
- en livskraftig natur- och kulturmiljö samt naturtillgångar
- en energiförsörjning med förmåga att vara förnybar

3.2 Landskapsplan

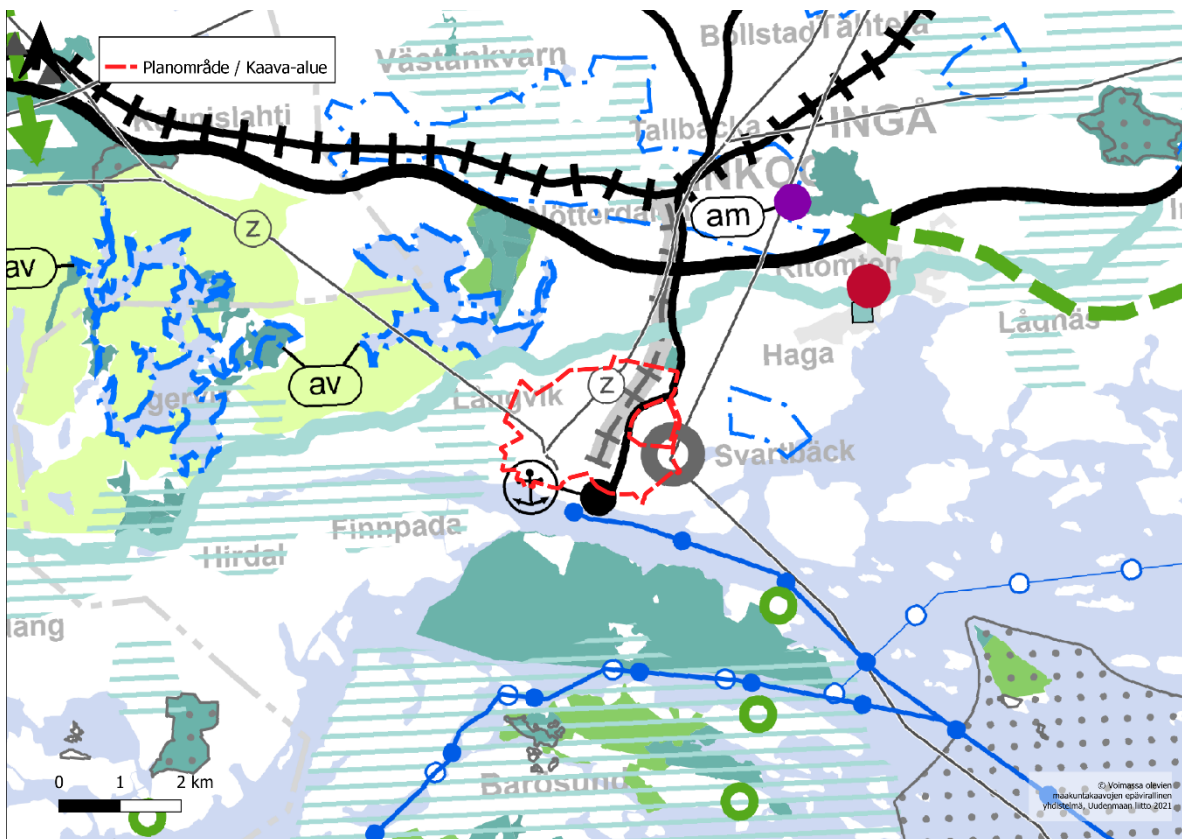


Bild 3. Utdrag ur Nyland 2050-planen. Planområdets ungefärliga avgränsning är markerat med röd streckad linje.

Helheten Nylandsplanen 2050, dvs. Helsingforsregionens, Västra Nylands och Östra Nylands etapplandskapsplaner, trädde i kraft 13.3.2023 och vann laga kraft med beslut av Högsta förvaltningsdomstolen 13.3.2023. Planerna för Helsingforsregionen och östra Nyland ändrades inte vid domstolsbehandlingen. I planen för västra Nyland upphävdes den del av planeringsbestämmelsen om utvecklingszoner för tätortsfunktioner som styr detaljhandel av regional betydelse.

Nylandsplanen är en helhet som omfattar Helsingforsregionens, Östra Nylands och Västra Nylands etapplandskapsplaner. Planen för Västra Nyland är i kraft, förutom planeringsbestämmelsen om utvecklingszoner för tätortsfunktioner gällande nedre gränsen för stora regionala detaljhandelsenheter, som har upphävts.

Nylandsplanens sammanställningskarta samt beteckningar och bestämmelser:
www.uudenmaanliitto.fi/sv/planlaggning-och-trafik/landskapsplanerna/tolkning-av-radande-situation-i-fraga-om-landskapsplanerna

På planområdet och dess influensområde gäller följande landskapsplanebeteckningar:

Utvecklingsområde för produktion och logistikfunktioner (grå cirkel). Med beteckningen anvisas vidsträckta områden för utveckling av produktions- och logistikfunktioner som ligger utanför utvecklingszonerna för tätortsfunktioner. Områdena anvisas för sådana funktioner som på grund av verksamhetens art, omfattning, miljökonsekvenser eller annan orsak inte kan etableras i omedelbar närhet av bosättning. I den mer detaljerade planeringen kan följande funktioner med betydande miljökonsekvenser anvisas till området utgående från noggrannare utredningar

- industrianläggningar
- anläggningar som hanterar farliga kemikalier
- logistikcentraler
- logistikintensiv industri och funktioner som stödjer sådan
- funktioner som anknyter till stenmaterialförsörjning
- funktioner som anknyter till cirkulär ekonomi

Med objektsbeteckningen Hamn (svart boll med ankarsymbol) anges områden för hamnfunktioner av betydelse på minst landskapsnivå samt övrig verksamhet i anslutning därtill. Läget och omfattningen för en hamn som angetts med denna objektsbeteckning ska definieras i samband med den mer detaljerade planeringen så att området bildar en funktionellt enhetlig helhet och att området är tillräckligt stort för att trygga hamnens verksamhets- och utvecklingsförutsättningar.

Med beteckningen Riktgivande sträckning för en förbindelsebana som förverkligas på lång sikt (svart streckad linje på ljusgrå bakgrund) anvisas en riktgivande sträckning för en förbindelsebana som förverkligas i slutet av Nylandsplanens planeringsperiod eller efter år 2050. Förutsättningarna för att förverkliga sträckningen får inte försämrats.

På planområdet och i dess närhet finns dessutom följande beteckningar:

- Farled (blå linje med bollar)
- Landsväg (svart linje)
- 110 kV/400 kV kraftledning (svart linje, z-beteckning, Ingå-Virkby 110 kV / Ingå-Esbo 110 kV / Ingå-Esbo 400 kV)
- Naturgashuvudledning (tunn svart linje)
- Kulturmiljö av intresse på landskapsnivå (ljusblå sneda ränder): Snappertuna – Fagerviks kulturlandskap
- Kulturmiljö eller landskap som ska bevaras (ljusblå linje): Stora Strandvägen
- Naturskyddsområde (ljusgrönt): Storramsjö, Bredsmossen

3.3 Generalplan

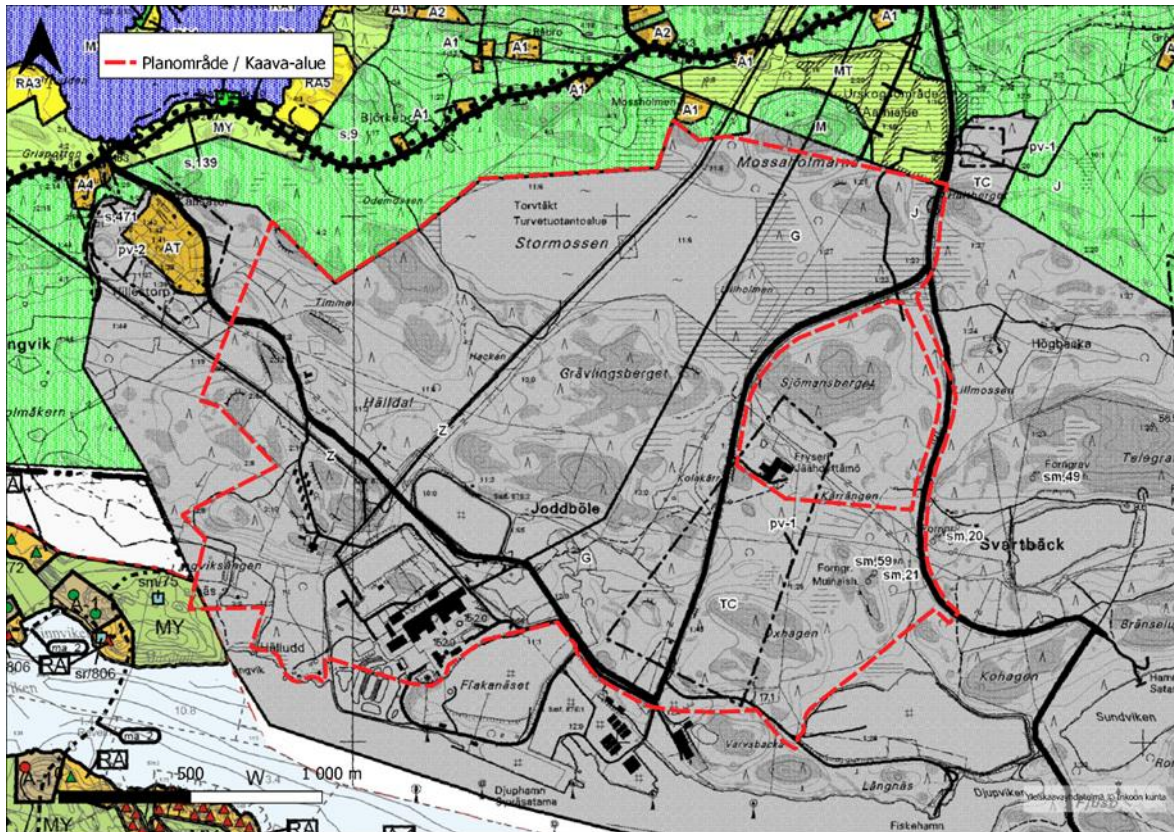


Bild 4. Generalplan för fastlandsområdet i Ingå (2001). Planområdets ungefärliga avgränsning är markerad med röd streckad linje.

På området gäller generalplanen för fastlandet i Ingå som godkändes 2015. I generalplanen anvisas Joddböleområdet som ett område för företagsverksamhet med behov av planering (TC). På området anvisas dessutom ett grundvattenområde som är viktigt med tanke på vattenförsörjningen (pv-1) (klassificeringen som grundvattenområde ströks 6.10.2006), en elkraftlinje (z) och en naturgasledning (G). En liten del av planområdet ligger på ett område för landsbygdsnärningar och området har miljövärden (MY).

3.4 Detaljplan

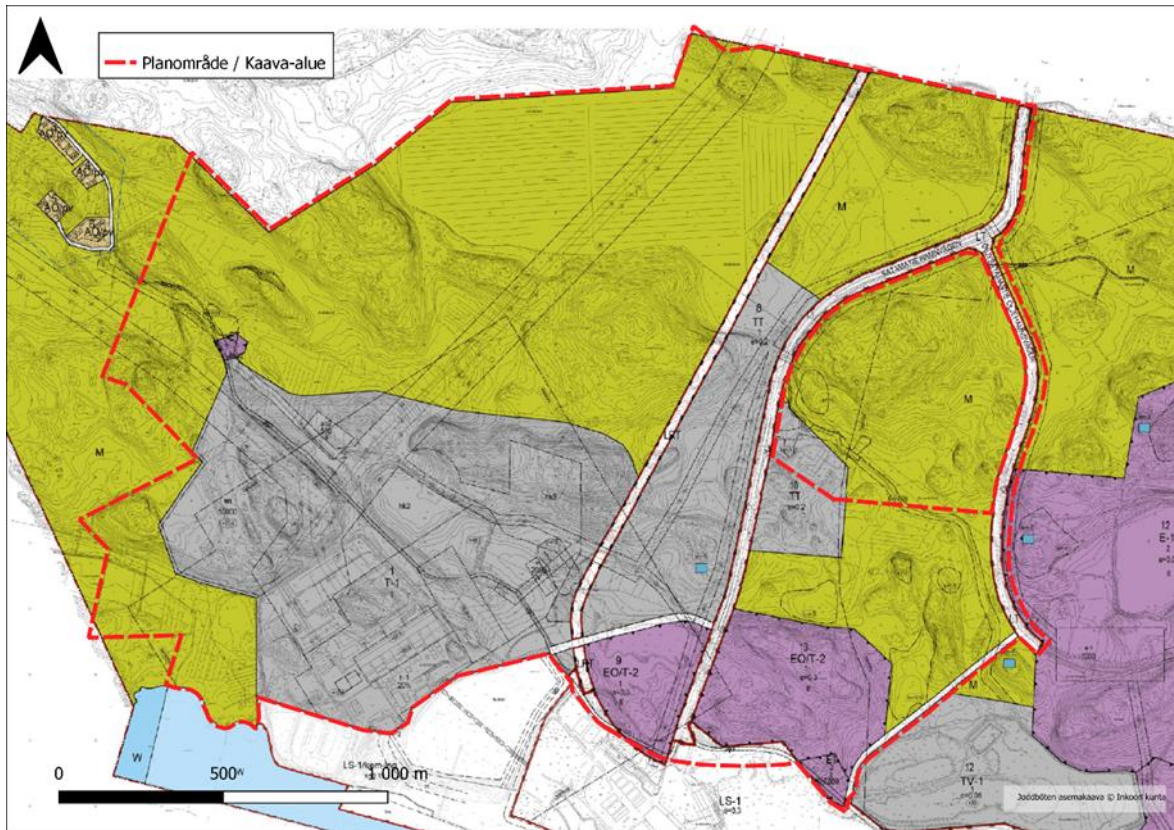


Bild 5. Utdrag ur gällande detaljplan. Planområdets ungefärliga läge är markerat med röd streckad linje.

På området gäller Joddböle detaljplan som godkändes 2009. Den södra delen av planeringsområdet ligger till stora delar i kvartersområdet för industri- och lagerbyggnader (T-1) där den gällande planen möjliggör byggrätt enligt följande:

- Reservkraftverk 10 000 m²vy
- Inkvarterings- och utbildningsutrymmen 500 m²vy
- Riktgivande område för kontorsbyggnader 2 000 m²vy
- Samt befintlig kraftverksbyggnad och utvidgningsområde där byggrätten fastställs utifrån byggnadsyta och nockhöjd.

Dessutom har planområdet följande beteckningar:

- Kvartersområde för industribyggnader (TT)
- Område för byggnader och anläggningar för samhällsteknisk försörjning (ET)
- Marktäktområde, som när täktverksamheten upphör reserveras som kvartersområde för industri- och lagerbyggnader (EO/T-2). På området får dessutom byggas högst 24 000 m² underjordiska lager.
- Hamnområde (LS-1)

- Jord- och skogsbruksområde (M)
- För ledning reserverad del av område (z)
- Faroområde (va)
- SEVESO-konsulteringszon (seveso)
- Del av område/objekt på vilket det finns enligt lagen om fornminnen fredad fornlämning (sm, flera)
- Riktgivande del av område där kol får upplagras (hk2)

3.5 Byggnadsordning

Ingå kommuns byggnadsordning godkändes av kommunfullmäktige 12.12.2001.

4 Utredningar och konsekvensbedömning

När en detaljplan utarbetas bedöms planens viktigaste konsekvenser i enlighet med markanvändnings- och bygglagen. Som grund för bedömningen används existerande källmaterial och utredningar, analyser som vid behov görs under planprocessens gång samt myndigheters och andra intressenters ställningstaganden. Planens konsekvenser utreds med beaktande av planens uppgift och syfte. Vid bedömningen av konsekvenserna betraktas de i förhållande till den rådande situationen.

Planens konsekvenser bedöms enligt MBL 9 § och MBF 1 §. Utredningarna ska innehålla tillräckliga uppgifter för att man ska kunna ta ställning till direkta och indirekta konsekvenser när planen förverkligas gällande

1. människors levnadsförhållanden och livsmiljö;
2. marken och berggrunden, vattnet, luften och klimatet;
3. växt- och djurarter, naturens mångfald och naturresurserna;
4. region- och samhällsstrukturen, samhälls- och energiekonomin och trafiken;
5. stadsbilden, landskapet, kulturarvet och den byggda miljön;
6. utvecklingen av en fungerande konkurrens inom näringslivet.

Konsekvensbedömningen är en del av planläggningsprocessen. De konsekvenser som ska utredas preciseras under planläggningens gång. Konsekvenserna analyseras på för område för vilket man kan anta att planen har väsentliga konsekvenser.

Bl.a. följande utredningar har gjorts för området:

Kulturhistoria och landskap

- Dokumentering av Stor-Olars byggnader (FCG Oy, 1.12.2021)
- Inventering av fornlämningar i Ingå fastlandsområde (Mikroliitti Oy, 2017)
- Inventering av fornlämningar i Fjusö terminalområde i Joddböle samt kompletterande inventering av fornlämningar längs Ingå–Sjundeå naturgasledning (Mikroliitti Oy, 2014)

- Inventering av fornlämningar i utvidgningsområdet för produktionsområdet för jordmaterial (Mikroliitti Oy, 2013)
- Kulturlandskapsutredning för Ingå (Sarlos, 2012)
- Ingå Joddböle, arkeologisk delinventering på detaljplaneområdet (Johanna Seppä, 2007)
- Landskapsutredning för Joddböle hamn med närområde (Lohja Rudus Oy Ab, FCG Suunnittelukeskus Oy, 2007)
- Ingå Joddböle, arkeologisk detaljinventering (Heilu Oy, 2021)

Naturmiljö

- Vegetations- och naturutredning (Luontotieto Keiron Oy, 2024)
- Flygekorrutredning (FSG Finnish Consulting Group, 2023)
- Komplettering av naturutredning, naturtyper, häckande fåglar och fladdermöss (Sitowise Oy, 2019)
- Generalplan för fastlandsområdet i Ingå, naturutredning 2013, uppdatering 3.8.2015 (Luontotieto Keiron Oy, 2015)
- Naturutredning för Joddböle i Ingå och dess närområden (Lauri Erävuori, Jaakko Kullberg, Tommi Lievonen och Jarmo Nieminen; 2013)
- Ändring av Joddböle detaljplan: naturutredning (FCG Planeko Oy, 2008)
- Naturutredning för byggnadsplan och marktäktsverksamhet (Ari Karhilahti, 2006)

Miljökonsekvensbedömningar

- Grönt stålverk, Ingå, MKB-program, 14.8.2023 (AFRY)
- MKB-program för St1 Oy:s bränsleterminal i Ingå Joddböle, AFRY Finland Oy 2020
- LNG-terminal till Ingå, beskrivning av miljökonsekvensbedömningen, 17.4.2015 (Gasum Oy, Sito Oy)
- Beskrivning av miljökonsekvensbedömningen för en ökning av produktionskapaciteten och materialeffektiviteten inom produktionsområdet i Ingå (Rudus Oy, 2014)

Bullerutredningar

- Modellering av bullerspridningen i Fortums hamn i Ingå samt i närliggande objekt som kan störas. Modellen grundar sig på bullermätningar från 11.6.2012, 9.6.2018 och 13–14.5.2019 (Envimetria Oy)
- Bullerutredning gällande verksamheten i hamnen (Pöyry Finland Oy, 2017)
- Bullerutredning gällande LNG-fartyget (Sitowise Oy, 2022)
- LNG-fartyget, mätning av omgivningsbuller vid påfyllning (Ramboll, 2023)
- LNT-fartyget, mätning av omgivningsbuller vid normal produktion (Ramboll, 2023)

Trafikutredningar

- Utveckling av anslutningarna till stamväg 51 – Ingå 23.6.2021 (Sweco Infra&Rail Oy, beställare Ingå kommun och NMT-centralen i Nyland)
- Joddböle: översiktsplan för trafiknätet och det kommunaltekniska nätet samt bedömning av konsekvenserna (FCG Oy, 25.8.2020, uppdaterad 20.10.2021)

Sammantagna konsekvenser

- Bedömning av de sammantagna konsekvenserna av detaljplanerna Joddböle I, II, III och IV (FCG Oy, 7.8.2020, 1.12.2023)
- Utredning av det sammantagna bullret för planprojekten Joddböle I–IV (AFRY, 23.12.2020)

Byggbarhetsutredning

- Joddböle planområde, grundberedning av torvproduktionsområdet, kompletterande utredningar (FCG, 25.4.2023)

Säkerhetsutredning

- T/kem-utredning (granskning av planens säkerhet, FCG, 10.2.2023)

Utredningar som gjorts under planprocessens gång

- Utredning av det sammantagna bullret för Joddböle planprojekt (AFRY, 2024)
- Trafikutredning för Joddböle (FCG Oy, 2024)
- Översiktsplan för hantering av dagvatten (FCG Oy, 2024)
- Joddböle V – T/kem-säkerhetsgranskning av detaljplanen (Gaia Consulting Oy, 2024)
- Bedömning av klimatkonsekvenserna (2024 FCG)
- Sammandrag av naturutredningarna för Joddböle (FCG Oy, 2024)
- Bedömning av de regionalekonomiska effekterna av den gröna stålfabriken (Ramboll, 2024)
- Joddbölens planområde, förberedande arbeten på torvproduktionsområdet, ytterligare undersökningar (FCG Oy, 2023)
- Bedömning av Joddböle III-planområdets investeringars inverkan på den regionala ekonomin (2024 Ramboll, uppdateras)
- Arkeologisk kulturmiljö under havsytan (sommaren 2024)

En MKB-process pågår för Blastr Green Steel Oy, stålfabrik som ska byggas i Joddböle, Ingå. Dokumenten för MKB-processen finns på: <https://www.ymparisto.fi/fi/osallistu-ja-vaikuta/ymparistovaiikutusten-arviointi/blastr-green-steel-oy-vihrea-terastehdas-inkoo>

5 Deltagande och växelverkan

5.1 Intressenter

Enligt MBL 62 § utgörs intressenterna av markägarna i planområdet samt alla de vars boende, arbete och andra förhållanden märkbart kan påverkas av planen. Intressenter är också de myndigheter och sammanslutningar vars verksamhetsområden behandlas i planen. Intressenterna har rätt att få information om när planläggningen inleds, delta i beredningen av planen, bedöma

dess konsekvenser och framföra sin åsikt om planutkastet. Intressenterna kan göra en skriftlig anmärkning gällande planen. Planens intressenter är åtminstone följande:

Myndigheter vars verksamhetsområden behandlas i planen:

- NMT-centralen i Nyland
- Nylands förbund
- Museiverket
- Västra Nylands landskapsmuseum
- Västra Nylands räddningsverk
- Trafikledsverket
- Traficom
- Byggnadstillsynsmyndigheten
- Tekniska nämnden
- Miljöansvarig myndighet
- TUKES
- Försörjningsberedskapscentralen
- Sydspetsens miljöhälsa
- Närliggande kommuner (Raseborg, Lojo, Sjundeå, Kyrkslätt)

Övriga aktörer

- Invånare, fritidsbosatta och markägare i det närliggande området
- Företagare i det närliggande området
- Fortum Power and Heat Oy
- Fingrid Oyj
- Rudus Oy
- Inkoo Shipping Oy Ab
- Baltic Connector
- Floating LNG Terminal Finland Oy
- Föreningar och andra sammanslutningar som är verksamma inom planeringsområdets influensområde
- Ingå-Sjundeå Miljöförening

5.2 Myndighetssamarbete

Vartefter arbetet med detaljplanen framskrider ordnas myndighetssamaråd enligt MBL 66 §. Vid behov ordnas arbetsmöten med myndigheterna vartefter planläggningen framskrider.

5.3 Preliminär tidtabell för anordnande av deltagande och växelverkan

Markanvändnings- och bygglagen förutsätter att beredningen av en plan sker i växelverkan med de personer och sammanslutningar vars förhållanden eller intressen i avsevärd mån kan påverkas av planen. (MBL 6 §). Intressenterna har rätt att delta i planens beredning, bedöma dess konsekvenser och uttala sin åsikt om planen (MBL 62 §). Intressenterna och kommuninvånarna har

rätt att lämna in anmärkningar om planen under den tid planförslaget är framlagt till påseende. Alla anmärkningar får motiverade bemötanden.

Preliminär tidtabell	Planläggningsskeden
1/2023-8/2024	<p>I inlednings- och beredningsskedet anhängiggörs planen i tidningen (Västra Nyland och Kirkkonummen Sanomat) samt på kommunens hemsidor (MBL 63 §).</p> <p>PDB:n och planutkastet behandlas i byggnads- och miljönämnden och kommunstyrelsen lägger fram dem till offentligt påseende (MBL 62 §) i kungörelsen och på kommunens hemsidor www.inga.fi. Med en kungörelse meddelas tidpunkten när man kan bekanta sig med materialet och ge muntliga eller skriftliga åsikter om det. I kungörelsen meddelas hur åsikterna ska ges och var de tas emot. Utlåtanden begärs av myndigheter och samfund</p>
9-11/2024	<p>I förslagsskedet behandlas planförslaget i byggnads- och miljönämnden och kommunstyrelsen lägger fram det till offentligt påseende i en månads tid enligt MBL 65 § och MBF 27 §. Då har intressenterna möjlighet att ge en skriftlig anmärkning gällande planförslaget. Samtidigt begär man in utlåtanden av olika myndigheter. Vid behov ordnas ett informationsmöte för allmänheten.</p> <p>När planförslaget varit framlagt till offentligt påseende och anmärkningar och utlåtanden har erhållits, skickar kommunen bemötanden inklusive motiveringar till alla som lämnat in anmärkningar och meddelat sin adress.</p>
11-12/2024	<p>Materialet klart för godkännandeprocessen. Det skede när planen godkänns behandlas planförslaget i byggnads- och miljönämnden, kommunstyrelsen och därefter i kommunfullmäktige. Fullmäktige fattar beslut om godkännande.</p> <p>När planen godkänts ska detta meddelas enligt MBL 67 § och MBF 94 §. I MBF 95 § stadgas hur planen ska delges.</p>

Beslutet om godkännande kungörs på samma sätt som kommunens övriga kungörelser. Man kan söka ändring i beslutet om godkännande genom att överklaga det till förvaltningsdomstolen på det sätt som stadgas i kommunallagen.

6 Kontaktuppgifter

Ingå kommun

Plankonsult FCG Oy

Planläggningschef Aija Aunio

tfn +358 40 524 7056

[aija.aunio\(at\)inga.fi](mailto:aija.aunio(at)inga.fi)

Stadsutvecklingsdirektör Arja Sippola

tfn +044 748 0315

[arja.sippola\(at\)fcg.fi](mailto:arja.sippola(at)fcg.fi)